

Petits conseils pour un bon piègeage.

Pour ne pas faire d'autres victimes en noyant tout ce qui tombe dans le piège, Valery Henocque conseille **d'imbibier un essuie-tout ou une éponge de mixture et de le déposer au fond de la boîte**, cela suffit dit-il à les attirer à l'intérieur.

Opération à renouveler régulièrement.



Essuie-tout imbibé de mixture

Afin de piéger sélectivement le frelon asiatique, ne mettez vos pièges que pendant **2 périodes bien précises**, afin d'éviter que trop d'insectes autres que des frelons asiatiques ne soient piégés :

- **Du 15 février à fin mai**, période où les fondatrices frelons asiatiques sortent d'hibernation ;
- **D'octobre à fin novembre**, période de fécondation des futures fondatrices frelons asiatiques.

En dehors de ces périodes, vous pouvez tout de même **continuer à mettre vos pièges**. **En période estivale**, il est conseillé d'**ajouter des protéines** à votre mélange (maquereau, sardine, viande, ...).

Placez **un ou plusieurs pièges**, selon la taille de votre jardin.

Placez les pièges **en hauteur**, par exemple, dans un arbre. Si vous ne prenez pas de frelons asiatiques, déplacez votre piège car il n'est pas dans un couloir de passage.

Placez-les **en dehors des endroits assidûment fréquentés** : terrasse, entrée de maison, terrain de jeux des enfants....

Au bout d'un moment, votre piège est saturé de frelons, mais **laissez-le en place** pour **attirer ses congénères**. En effet, le frelon asiatique sécrète un appât organique qui suscite l'intérêt des autres frelons.

Placez un autre piège non loin du précédant afin de **continuer la procédure de piégeage**.

Frelons asiatiques : un piège "fait maison" créé par un apiculteur et testé dans une commune de la Somme.

La campagne 2019 de piégeage des frelons asiatiques va commencer prochainement.

Dès leur sortie d'hibernation vers le 15 février, il est souhaitable de piéger les fondatrices frelons asiatiques **jusqu'au 15 novembre**.

Ces fondatrices hibernent souvent autour des habitations pour profiter d'une température plus douce.

La mise en place précoce de pièges permet donc de limiter l'installation de nids de frelons autour de votre habitation à partir du printemps.

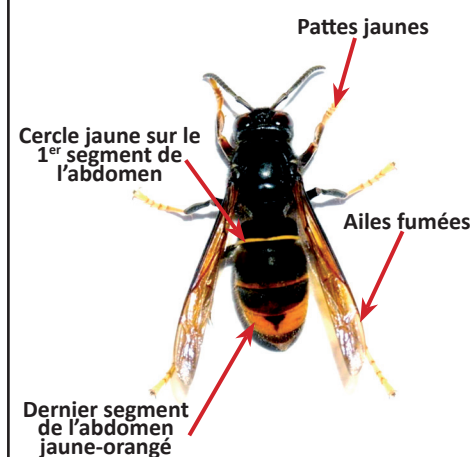
Si vous avez observé un nid de frelons à côté de votre logement l'année dernière, des fondatrices sont probablement cachées autour de chez vous et vous devez impérativement les piéger avant la fin du mois de mai pour éviter la formation d'un nouveau nid.

Une action préventive tôt dans la saison sera toujours plus efficace et sélective qu'une action curative durant l'été ou l'automne quand les nids sont bien installés.

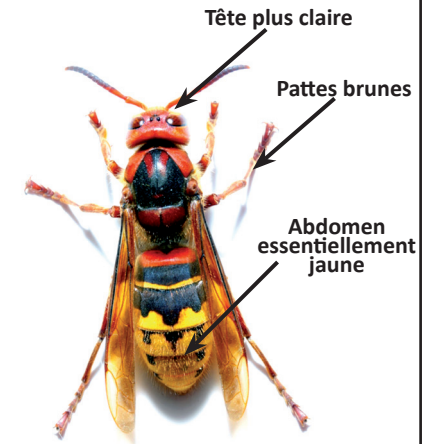


Nid de frelons asiatiques

FRELON ASIATIQUE = DANGER COMMENT L'IDENTIFIER



Frelon asiatique à détruire
(taille réelle 3 cm).



Frelon européen à préserver
(taille jusqu'à 4 cm).

Les **frelons asiatiques** vont commencer à **sortir d'hibernation** et la commune compte bien ne pas se laisser envahir !

L'objectif est de vous encourager à **construire** par vous-mêmes des **pièges à frelons asiatiques**.

Ils ont été conçus et testés l'été dernier par Valéry Henocque, un apiculteur de Toeuflès dans le département de la Somme. "*Les pièges ont attiré une cinquantaine de frelons à chaque fois*" précise le créateur du piège.



Une boîte, quatre bouteilles en plastique et le tour est joué.

Le piège est à **faire soi-même** et c'est **100 % récupération** !

Il suffit d'une boîte, à bonbons par exemple, en plastique que vous allez **percer sur ses quatre faces** pour pouvoir y intégrer et coller avec du mastic les entonnoirs, **le haut de quatre bouteilles en plastique** (diamètre 80 mm).

L'opération peut s'avérer délicate. Il est conseillé de bien tenir la face à percer qui peut parfois se briser !

Selon le concepteur, il faut en moyenne **une heure pour réaliser ce piège artisanal**.



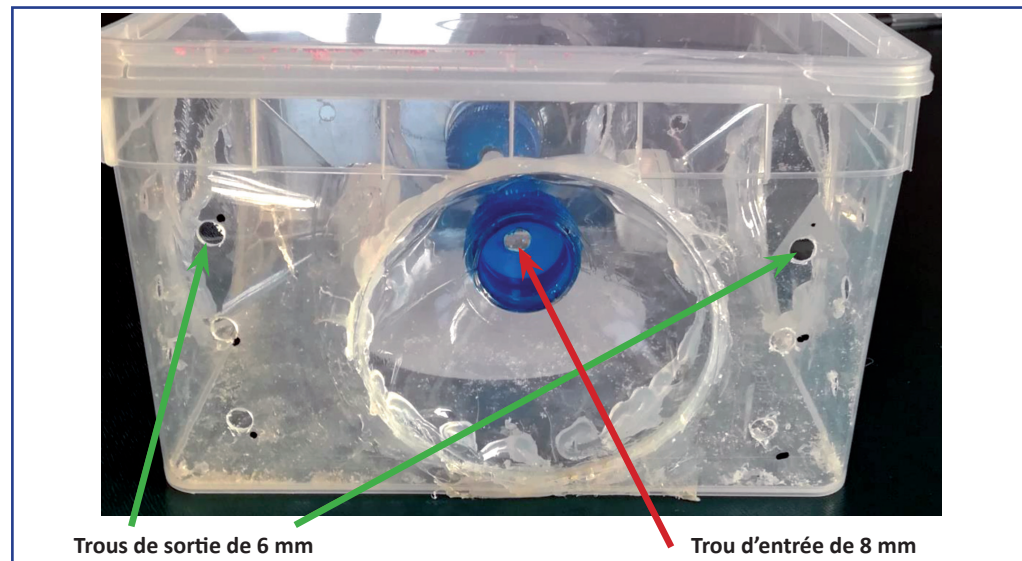
Pas question de piéger d'autres insectes.

L'apiculteur, créateur du piège, a pensé à tout.

Seuls les frelons asiatiques doivent être pris au piège, pas question de tuer les autres insectes qui pourraient eux aussi pénétrer dans la boîte.

Dans un premier temps, il faut percer les bouchons d'un **trou de 8 mm** et bien les **revisser sur les bouteilles**.

Ensuite, il est important de prévoir une série de **trous de 6 mm** sur les côtés pour laisser s'échapper les autres insectes. Ces trous sont trop petits pour que les frelons puissent ressortir.



Le vin blanc sec, pêché mignon du frelon asiatique.



Une fois le piège construit, reste à **attirer les frelons asiatiques à l'intérieur**.

Là encore, l'apiculteur a pensé à tout et leur a concocté un cocktail.

Les frelons asiatiques raffolent du **vin blanc sec** (qui est en revanche un **répulsif à abeilles**), la **bière brune** les fait aussi craquer, mélangez à cela du **sirop de fruit rouge** pour le sucre et vous ferez mouche !

Mélange à déposer au fond de la boîte sur un essuie-tout :

- 1/4 de volume de bière brune ;
- 1/2 de volume de vin blanc sec (répulsif impératif pour éviter de piéger les abeilles) ;
- 1/4 de volume de sirop de fruits rouges.