

# **: Rapport Prix/Qualité 2021**

---

**Prix et Qualité du service public  
de prévention et de gestion des  
déchets ménagers et assimilés**

# **:Sommaire**

---

- 1. Contexte réglementaire**
- 2. Caractéristiques du service**
- 3. Indicateurs Techniques**
- 4. Indicateurs Financiers**
- 5. Temps forts**
- 6. Perspectives 2022**

# **:Contexte réglementaire**

---

# • Contexte réglementaire

**Le RPQS est un outil de connaissance, d'information et de gestion encadré par différents textes :**

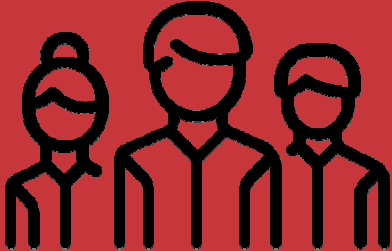


- **L'article L.2224-17-1** du Code Général des Collectivités Territoriales impose aux collectivités de présenter à l'assemblée délibérante un Rapport annuel sur le Prix et la Qualité du Service public de prévention et de gestion des déchets ménagers et assimilés.
- Ce rapport fait apparaître un certain nombre d'indicateurs techniques et financiers concernant les différentes modalités de collecte et de traitement des déchets, le montant détaillé des dépenses et des recettes d'exploitation, ainsi que les évolutions prévisibles du service.
- Le **décret n° 2015-1827** du 30 décembre 2015 apporte diverses modifications aux dispositions réglementaires relatives à la prévention et la gestion des déchets avec notamment la mise à jour des indicateurs techniques et financiers et apporte plusieurs simplifications aux mesures de prévention et de gestion des déchets, de manière à accélérer la transition vers l'économie circulaire.

# : Caractéristiques du service

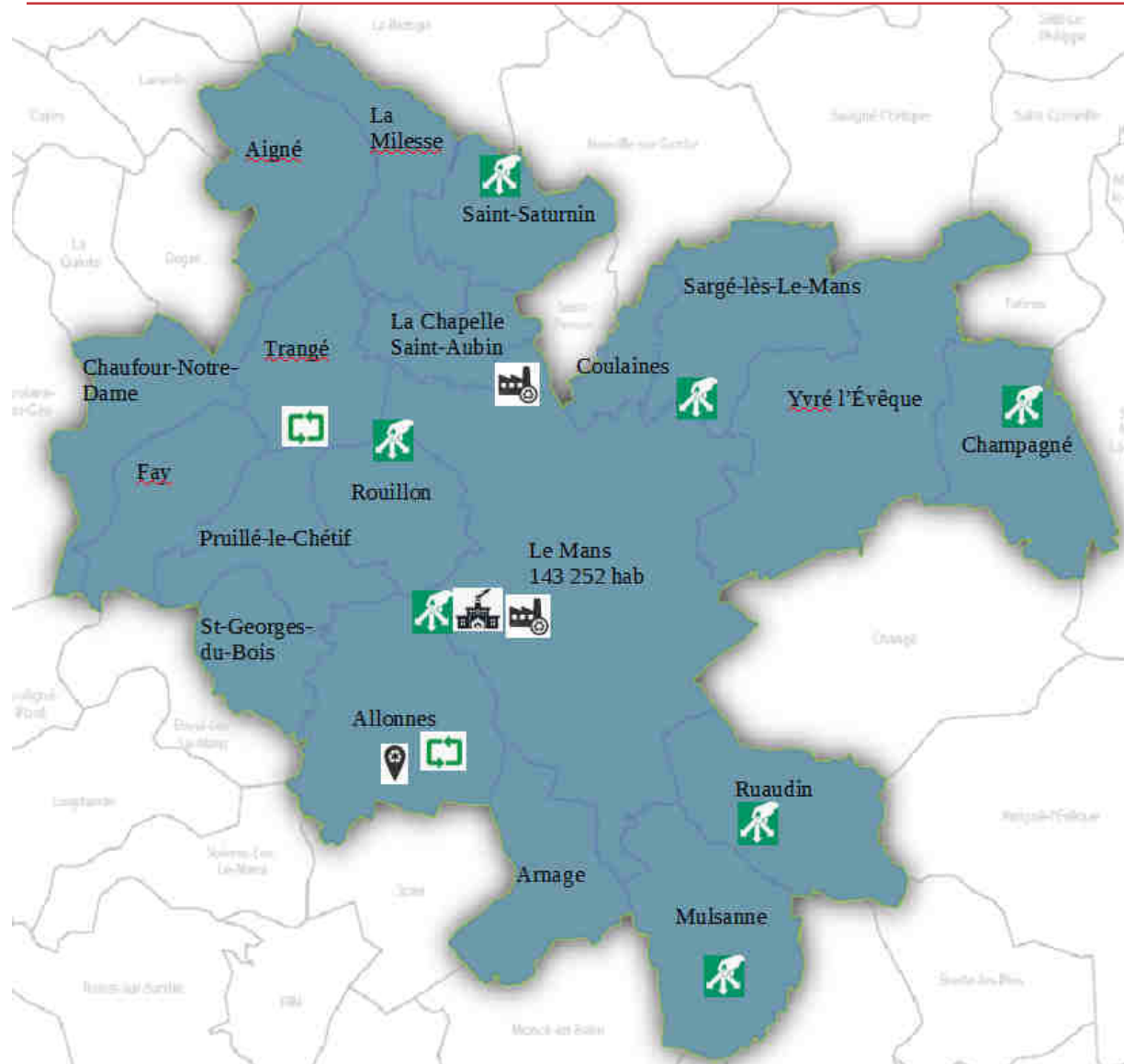
---

- **2.1** Chiffres-clés
- **2.2** Territoire
- **2.3** Organigramme
- **2.4** Taux de la TEOM

# Chiffres-clés

<p>Performance de collecte en kg/an/habitant</p> <p><b>OMR = 255</b> <b>Collecte sélective = 85</b> <b>Déchetterie = 105</b> <b>Autres collectes = 41</b></p> <p>Total DMA = 486</p>	<p>Année 2021</p> <p><b>219</b> agents</p> 	<p>Equipements de la collectivité</p> <ul style="list-style-type: none"><li>•7 déchetteries exploitée en régie</li><li>•Unité de Valorisation Energétique des Déchets</li><li>•Unité de traitement des mâchefers</li><li>•Plate-forme de traitement des déchets verts</li></ul> 
<p>Matrice des Coûts en € TTC par habitant</p> <p>Charges = 103,50 € Produits = 29,50 € ---&gt; Coût aidé : 74 €</p> <p>Produits TEOM = 77,1 € Taux de couverture = 104%</p>	<p>Moyens Techniques</p> <p><b>34</b> Bennes à Ordures Ménagères <b>15</b> véhicules PL <b>103</b> caissons en rotation</p> 	<p>Chiffres compte administratif</p> <p><b>Fonctionnement</b></p> <p>Dépense 17,2 M€ Recette 22,9 M€</p> <p><b>Investissement</b></p> <p>Dépense 2,2 M€ Recette 0,47 M€</p>

# : Territoire



Uved



Centre de Tri



Plateforme de  
déchets verts

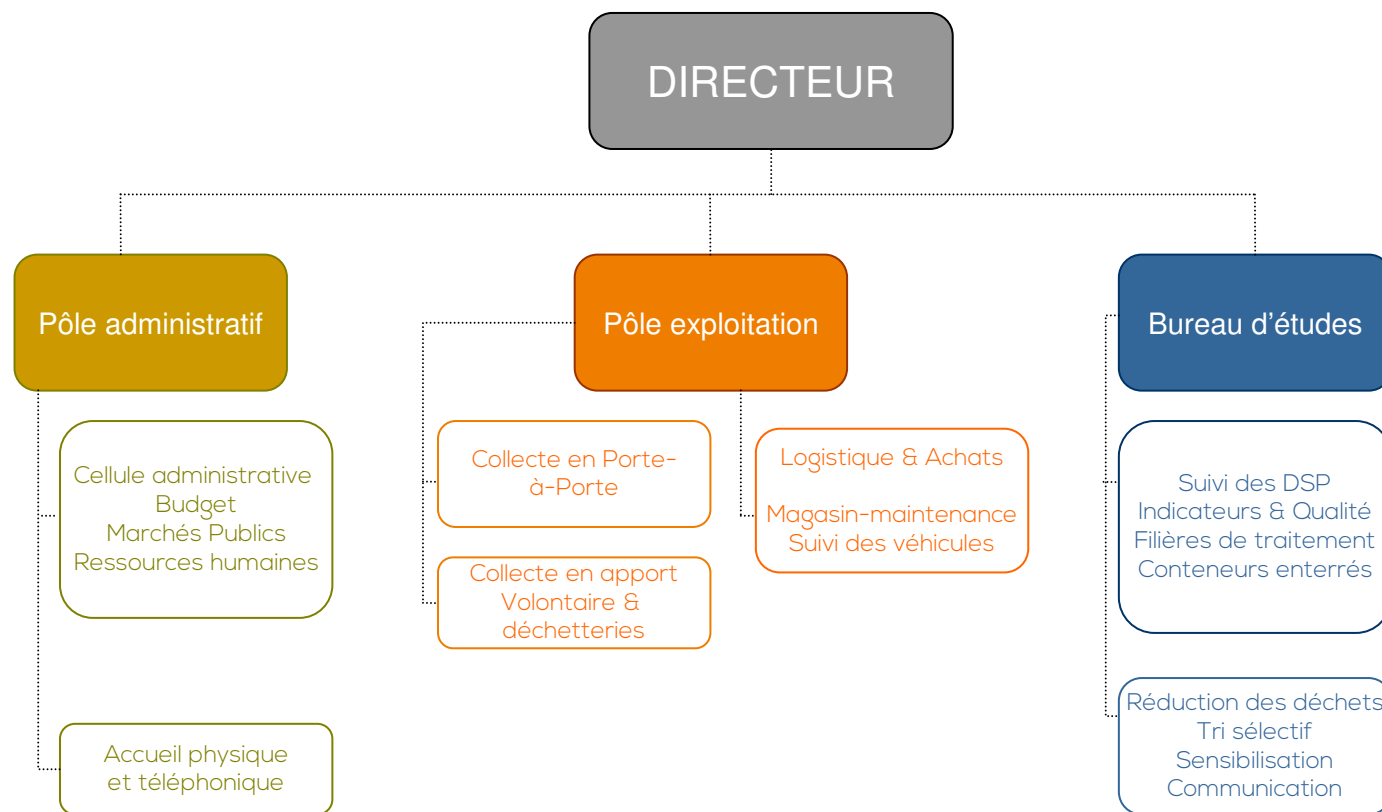


Plateforme de  
mâchefers



Déchetterie

# Organigramme





## **:Taux de la Taxe d'Enlèvement de Ordures Ménagères (TEOM)**

---

Le produit de la TEOM s'est élevé en 2021 à **15 856 300 €**

Type de collecte hebdomadaire	2020	2021
<b>1 collecte OM + CS en apport volontaire</b>	<b>2,21 %</b>	<b>2,21%</b>
<b>1 collecte OM + CS en PàP ou 2 collectes OM + CS en apport volontaire</b>	<b>4,48 %</b>	<b>4,48 %</b>
<b>2 collectes OM + CS en PàP ou 3 collectes OM + CS en apport volontaire ou Collecte OM et CS en conteneurs enterrés ou 1 collecte OM + 1 CS + 1 collecte mensuelle du verre en PàP</b>	<b>6,71 %</b>	<b>6,71 %</b>

Le montant de la Teom est calculé sur la base foncière des propriétés bâties multiplié par le taux indiqué en fonction du type de collecte.

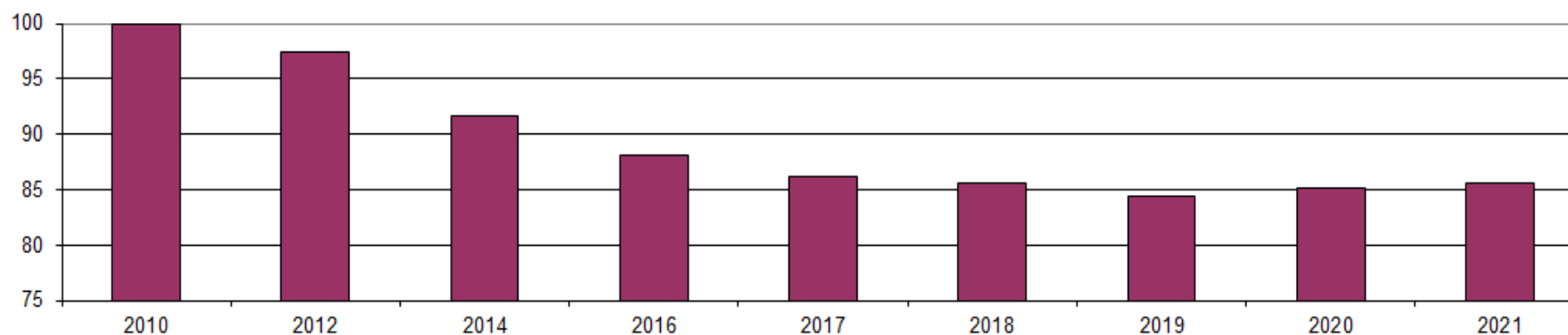
# **: Indicateurs Techniques**

---

# Evolution des OMA

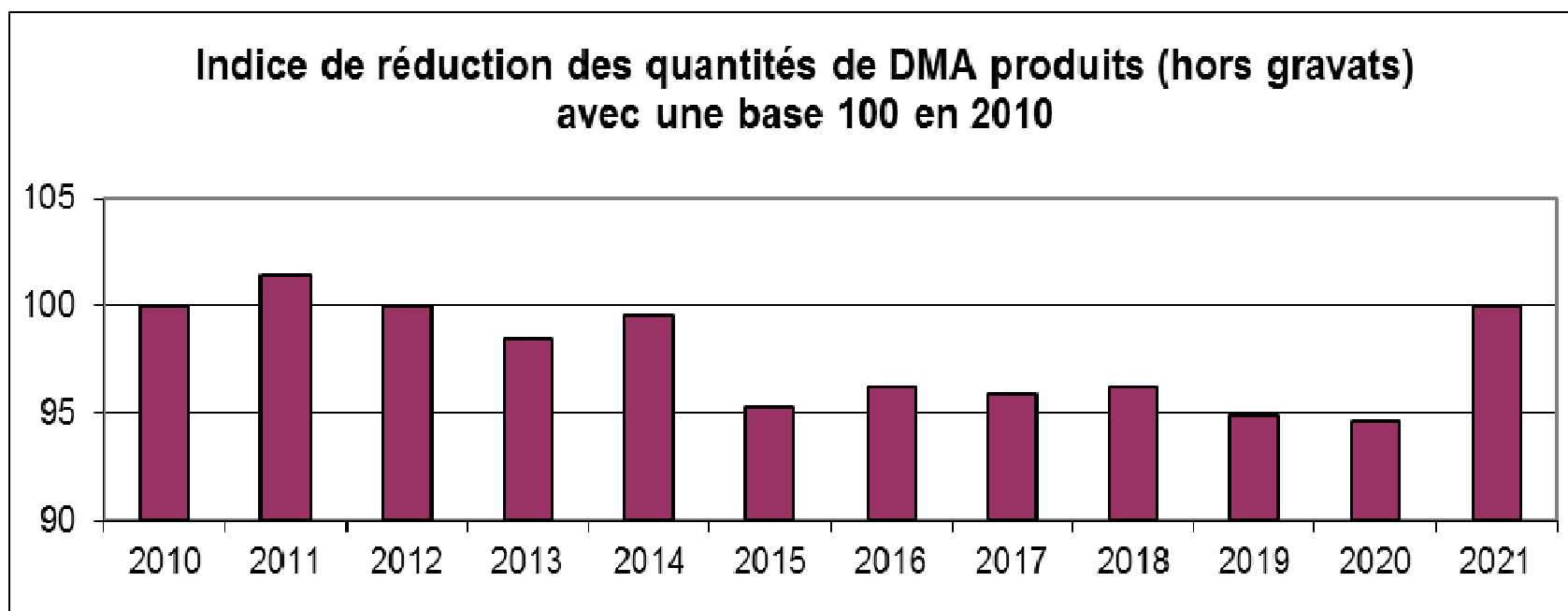
- **On constate entre 2010 et 2019 une baisse annuelle quasi-constante des Ordures Ménagères et Assimilées.**
- **Depuis 2020, on note une légère augmentation des quantités d'Ordures Ménagères Résiduelles et de déchets recyclables (Ordures Ménagères et Assimilées).**

Indice de réduction des quantités d'OMA produites avec une base 100 en 2010



# Evolution des DMA

- **On note une forte augmentation de la production de Déchets Ménagers et Assimilés (OMA + déchetteries + autres collectes).**
- **Les tonnages de déchets verts (+ 3 244 tonnes) et d'encombrants en déchetteries (+ 1 118 tonnes) expliquent en grande partie cette augmentation.**

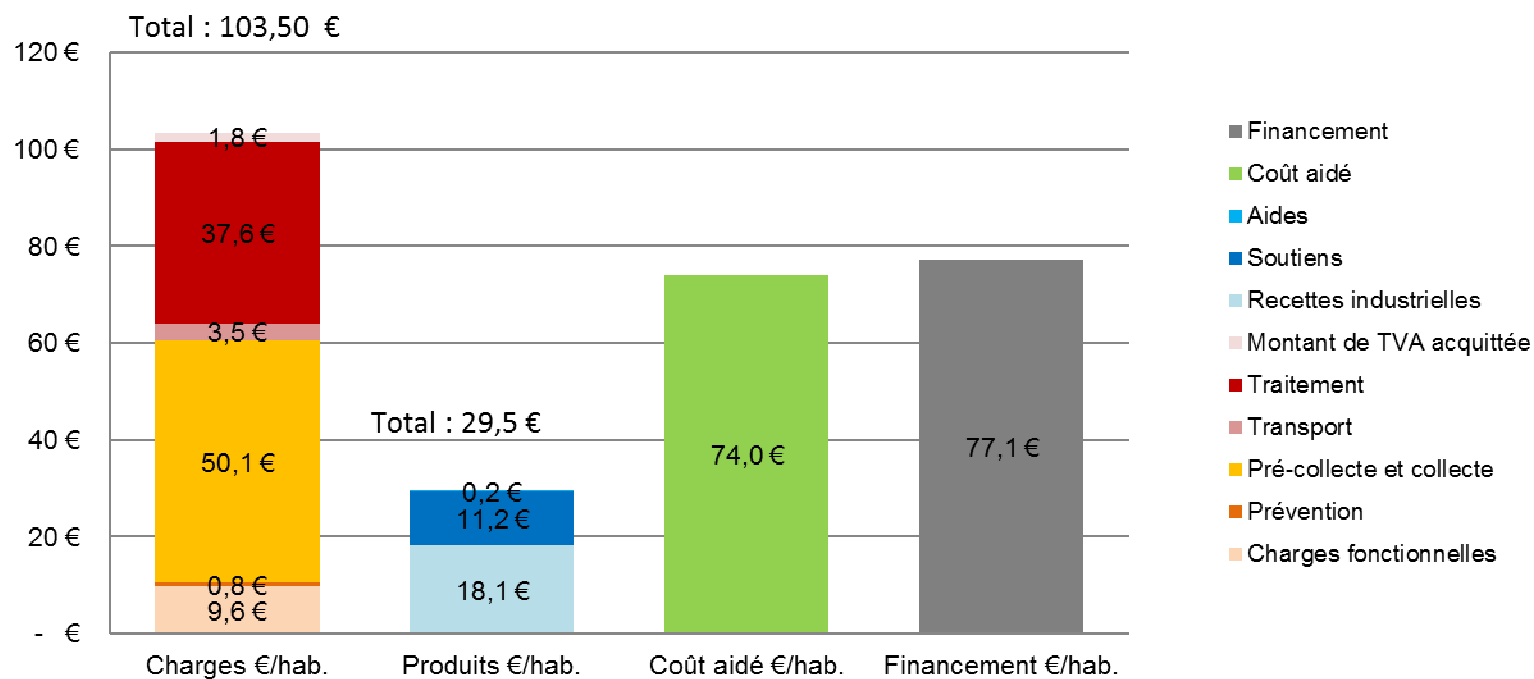


# **: Indicateurs Financiers**

---

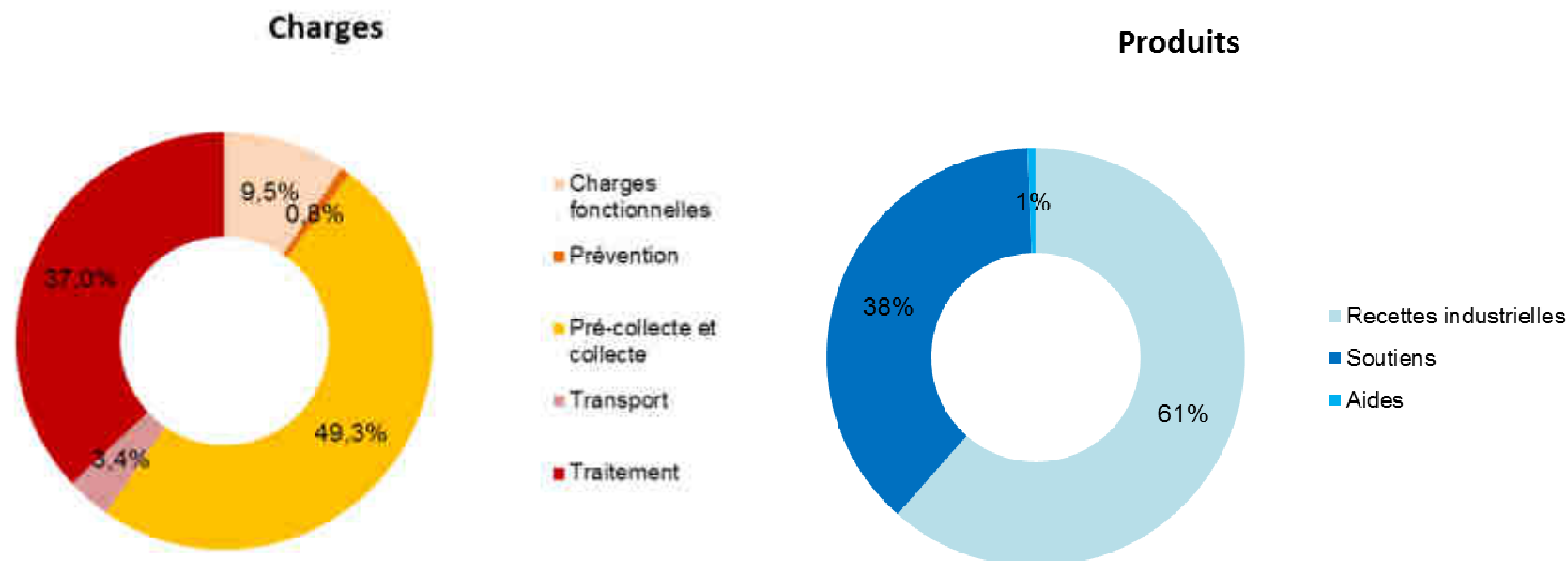
# Indicateurs financiers

## Répartition des charges, des produits et du financement



- Le montant total des charges est de 103,50 €/hab. avec un montant total des produits de 29,5 €/hab. Soit un taux de couverture des charges par les produits de 28,5 %.
- Le coût résiduel (ou coût aidé, totalité des charges moins les produits) est donc de 74 €/hab., financé pour 77.10 €/hab. par la TEOM.
- **Le taux de couverture du coût aidé par la TEOM est donc de 104 %.**

# Indicateurs Financiers



- Le montant des charges tous flux confondus est de **20 914 000 €HT**, avec les charges de « pré-collecte & collecte » de 49,3 % et le « traitement & transport » à 40,4 %.
- Le montant des produits s'élève à **6 068 000 €** avec 61 % de recettes industrielles (ventes de matière et d'énergie, redevances...), 38 % de soutiens d'éco-organismes et 1 % d'aides.

# : Temps forts

---



# • Temps forts

---

- **Choix de l'AMO pour la nouvelle déchetterie/recyclerie au Mans, en remplacement de la déchetterie de La Chauvinière.**
- **Poursuite de l'étude d'optimisation du service public de collecte des déchets.**
- **Poursuite de la fourniture de bacs roulants pour les OMr auprès des usagers du territoire communautaire avec notamment tout le parc de Le Mans Métropole Habitat .**
- **Lancement du marché pour effectuer la collecte hippomobile des emballages/papiers en Porte-à-Porte dans la Cité Plantagenêt.**
- **Bilan de la convention avec Citeo pour améliorer les performances de collecte sélective.**
- **Test d'une BOM à Hydrogène...**



Photo Ville du Mans

# **: Perspectives 2022**

---

# • Perspectives 2022

---

- Mise en place de la collecte hippomobile des emballages/papiers pour tous les habitants de la Cité Plantagenêt
- Définition des circuits de collecte et acquisition d'un système de guidage et de géolocalisation dans le cadre de l'étude optimisation collecte des déchets
- Etude pour la réalisation d'une nouvelle déchetterie/recyclerie
- Réflexion autour de la politique de réduction des déchets – lancement d'un marché sur le tri à la source des biodéchets.
- Réflexion autour des capacités de l'Unité de Valorisation Energétiques des Déchets (Uved).
- Etude pour la réalisation d'une nouvelle plateforme de broyage de déchets verts sur le périmètre de la Métropole
- Arrêt de la collecte des emballages verre en Porte-à-Porte sur les communes du Bocage Cénomans
- Lancement d'un nouveau programme de conteneurs enterrés sur les Quartiers Prioritaires.

---

**: Merci pour votre attention**